

KPIIB 2024/25 - Zpravodaj č. 6

Je to neuvěřitelné, ale je to tak: tabulka naší soutěže začíná na čele nápadně připomínat tabulku vyšší soutěže KPI – tam je na prvním místě Kuřim A a na třetím Kuřim B, u nás je na prvním místě Kuřim C a na třetím Kuřim D – jak to v té Kuřimi dělají, opravdu nevím. Každopádně céčko i přes to, že na něj v tomto kole vyšel volný los, zůstává na čele tabulky a jeho postup může být ohrožen jen teoreticky.

6.1 ŠK Kuřim "D"			Typ	6½ - 1½	ŠK Střelice			Typ	R: Keprt Tomáš
1	Kříž Tomáš	1882	1899	Z	½ : ½	Peša Ladislav	1861	1961	Z (DR: Keprt Tomáš)
2	Keprt Tomáš	1843	1857	ZV	1 : 0	Borovský Adam	0	1937	ZC
3	Kaderka Tomáš	1761	1946	Z	1 : 0	Pehal Luděk	1714	1855	Z
4	Kudla Vladimír	1838	1944	ZV	1 : 0	Pokorný Radovan	1583	1663	Z
5	Kolařík Jan	1720	1805	Z	1 : 0	Blahák Jan	1688	1945	Z
6	Hronek Ondřej	1614	1793		1 : 0	Daniel Antonín	1475	1637	
7	Heneš Martin	1590	1776		½ : ½	Urbanec Vladimír	1496	1651	
8	Heneš Pavel	1298	1624		½ : ½	Zoufalý Zdeněk	1729	0	

Děčko Kuřimi doma deklasovala Střelice 6,5 : 1,5. Kapitán Tomáš Keprt referuje o vítězství na kuřimském webu takto: „Zápas se nesl v poklidném, možná až pohřebním duchu. Zřejmě to má na svědomí, že jsme tam tentokrát hráli sami, protože céčko mělo volno. Zápas začal s menším zpožděním kvůli špatnému parkování v okolí kotelny. Jako první dohrává Pavel Heneš. Pavel přehlédl pěšce a po soupeřově nabídce remízy neváhal a v horší pozici remízu přijal. Soupeři evidentně neměli s nabízením remíz problém, když během zápasu padlo z jejich strany minimálně 7 nabídek. Druhý dohrává Martin Heneš. Martin přijal remízu, protože jsme na všech deskách stáli přinejhorším v rovině. Zápas se v náš prospěch začíná otáčet až po výhře Toma Kaderky. Tom jednoduše chytil dámu ve střední hře. Poté už po třetí nabídce remízy soupeře dovoluji Tomovi Křížovi, aby ji přijal. Další vyhrává Honza. Honza při útoku na krále někde získal celou figuru navíc a s ní už neměl moc starostí. Další dohrávám já. Sice jsem stál dobře, nicméně neviděl jsem jak to konkrétně vyhrávat. Leda na oslabeného soupeřového krále. Nakonec jsem mu dal mat, který byl spojený s obětí figury. Zápas je tedy nyní rozhodnutý a čekáme na dohrání. Laďa Kudla nakonec i přes volného krytého pěšce vyhrává na krásnou taktiku. Ondra nakonec díky svému volňasovi se do taktických zápletek může také podívat a získává věž a figuru.“

6.2 Jezdci Jundrov "D"			Typ	4½ - 3½	SK GPOA Znojmo "B"			Typ	R: Šípek Oldřich
1	Vojtek Pavel	1847	1933	Z	0 : 1	Marek Jakub	1887	1928	Z (DR: Šípek Michal)
2	Kala Jakub	1900	1864	Z	½ : ½	Skřenek Jiří	1928	1967	Z
3	Tioka Zdeněk	1862	1893	Z	1 : 0	Holík Jakub	1641	1817	Z
4	Šípek Oldřich	1881	1908	Z	1 : 0	Molík Jakub	1603	1686	Z
5	Komárek Tobiáš	1709	1901	Z	1 : 0	Čtveráček Filip	1496	1675	Z
6	Továrek Antonín	1706	1841		1 : 0	Štourač Šimon	1447	1594	
7	Keprt Dominik	1180	1559		0 : 1	Peroutka Matěj	1209	1671	
8	Benda Matěj	1042	1579		0 : 1	Václavek Petr	1700	1771	

Jak má vedoucí soutěže takový zápas komentovat: Lze jistě pochopit, že ne každý tým má v sestavě pana Kalendovského, který obětavě prepíše všechny partie, i když se to nemusí, lze pochopit, že ne všechna utkání se objeví a komentují na klubových webech, ale když dotyčné celky nepošlou z utkání ani jednu fotku a nepřipojí ani dvě tři věty stručného komentáře – tak co potom jiného, než se jim pomstít tím, že utkání necháme taktéž bez komentáře.

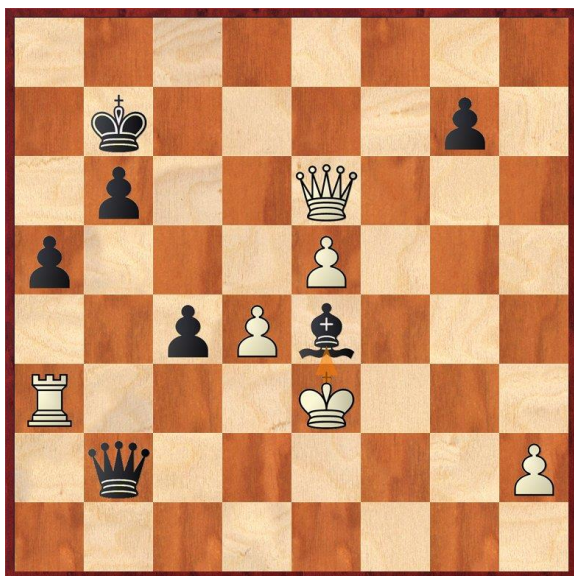
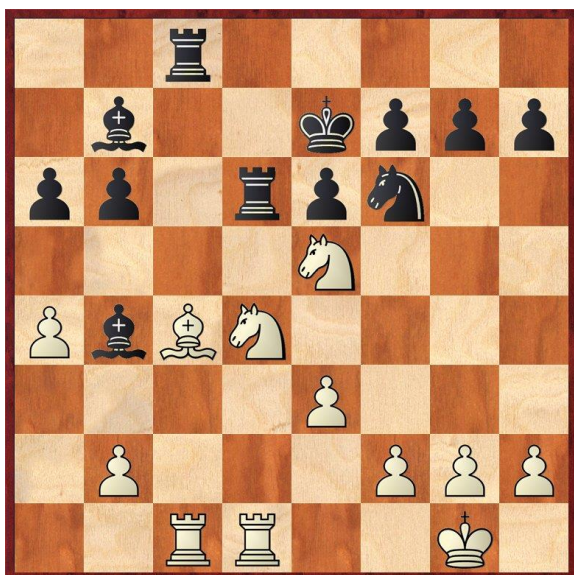
Lokomotiva zajížděla do Ivančic a přes zápasovou remízu bylo utkání nesmírně napínavé. Vybíráme z něj následující pozice:

6.3 TJ Slovan Ivančice			Typ	4 - 4	ŠK Lokomotiva Brno "C"			Typ	R: Kolek Josef
1	Tláskal Martin	2090	2107	Z	0 : 1	Bučo Martin	0	1908	CZ (DR: Kolek Josef)
2	Šustr Radomil	1807	1926	Z	1 : 0	Škaroupka Petr	1770	1797	Z
3	Kubíček Pavel	1890	1945	ZH	½ : ½	Hurta Miroslav	1828	1788	Z
4	Hampel David	1949	1987	Z	½ : ½	Šlégl Milan	1503	1619	
5	Diviš Libor	1765	1867	Z	½ : ½	Kalendovský Jan	1761	1916	
6	Kolek Josef	1720	1858	Z	½ : ½	Jansa Jiří	1826	0	
7	Porč Pavel	1532	1698	ZH	1 : 0	Skřivánek Roman	1495	1664	
8	Patočka Roman	1534	1536		0 : 1	Gorčák Jan	1472	1672	H

Až v této pozici se na první šachovnici bílý dopustil hrubé chyby **1. g3??**, aby po **1. - Df3** stál před neřešitelnými problémy: jsou napadeny dvě figury a nešťastný tah pěšcem fatálně oslabil bílá pole před králem. Následovalo **2. Jc7 Sxd4 3. Dd1 Dxd1 3. Vfxd1 Va7 2. Vad4 Vxc7** a černý převahu figury bez problémů uplatnil k výhře.

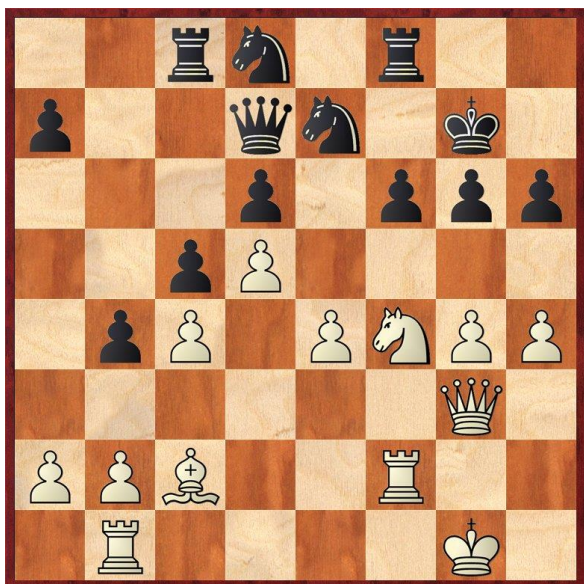


Na druhé desce si bílý Petr Škaroupka dlouho udržoval mírnou převahu a teď minul možnost získat pěšce, když zahrál **1. f3?** Správné bylo **1. Sxa6! Sxa6 2. Jec6+ s dalším 3. Jxb4**. Po tahu v partii přišlo **1. - Sc5 2. Jc2??** a bílý po **2. - Vxd1+ 3. Vxd1 Sc5** ztratil materiál a tím i partii.



Vyhrané partie dosáhl autor těchto řádků s hostem z Ořechova Pavlem Kubíčkem. Jenže nevěděl, jak má tu pozici vyhrát. Cestu k výhře mu ukázal až doma počítač: teď se mělo stát **1. - Sc6** (nebo **Sg2** či **Sh1** – prostě uchovat střelce na důležité diagonále a8 – h1) s dalším například **2. - c3!**. Místo toho přišlo **1. - Dxa3? 2. Kxa4** a přes spoustu šachů, kterými černá dáma zasypala bílého krále, hrál bílý pozorně, vyšachovat se nenechal a partie skončila remízou.

V partii na osmé desce Gorčák – Patočka černý v pozici na diagramu zahrál neopatrné **1. – g5??**, načež po **2. Jh5+** přichází černý nejen o pěšce, ale demolici začíná podléhat i samotné postavení černého monarchy: **2. – Kh8 3. Vxf6 Vxf6 3. Jxf6 Dc7 4. hxg5 hxg5 5. Dh3+** a bílý zvítězil.



Jako přímý účastník do utkání zasáhl i předseda Jihomoravského šachového svazu David Hampel (na snímku vlevo). I když nehraje často, dokázal, že šachy hrát stále nezapomněl. Jeho partie s Milanem Šléglem skončila nerozhodně, stejně jako partie šachového historika a reportéra Jana Kalendovského (na pravém snímku vlevo) proti Liboru Divišovi.

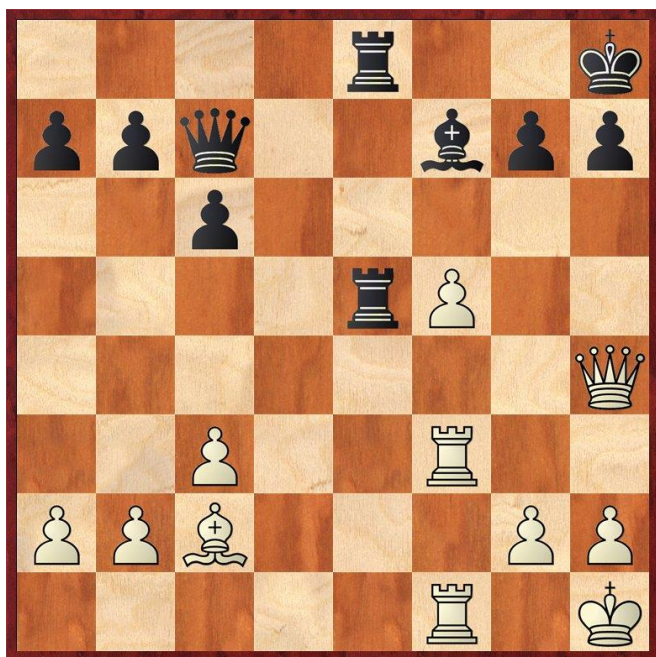


Vlevo pánové Jansa a Kolek, vlevo Skřivánek a Porč. Pozná vážený čtenář, zda v hrací místnosti bylo teplo, či zima?

6.4	Šachy Vyškov			Typ	5½ - 2½	Moravská Slavia Brno "D"			Typ	R: Kotisa Jan
1	Čermák Jan	2014	2046	ZH	1 : 0	Řehůřek Karel	1755	1864	Z	(DR: Kotisa Jan)
2	Pukowietz Patrik	1658	1819	Z	1 : 0	Kubátová Běta	1612	1682	Z	
3	Dorazilová Kristýna	1672	1790	Z	1 : 0	Kubátová Ema	1457	1724	Z	
4	Kotisa Jan	1617	1784	Z	½ : ½	Rotrekl Rostislav	1775	1857	Z	
5	Dorazil Tomáš	1694	1667	ZH	0 : 1	Zeman Arnošt	1660	1776	Z	
6	Pukowietz Marek	1690	1658	Z	1 : 0	Prokop Jiří	1630	1762		
7	Suchý Tomáš	1285	1650	Z	½ : ½	Lapúník Pavel	1667	1710		
8	Čermák Milan	1437	0		½ : ½	Příhoda Josef	1424	1636		



O utkání spolehlivě informuje vyškovský web, z kterého jsme převzali jak fotografii, tak následující komentář: „V neděli zavítali do Vyškova k šestému kolu KP II skupiny B hosté z Moravské Slávie D. My jsme nastoupili skoro v základní sestavě. Chyběl pouze Marek Hruška, kterého nahradil Milan Čermák. Jako první dohrává na sedmičce Tomáš Suchý, který dohrál tak rychle, že ani nestačil nahlásit výsledek a už zmizel z hrací místnosti. Další dohrává Marek P., který získal pěknou kombinací pěšce na a sloupci a svou převahu zúročil v celý bod. Následně získává s černými figurami Honza půl bod, soupeř se rozhodl nabídnout remízu a Honza po obhlídce zbylých šachovnic remízu přijal. Další hlásí výsledek Tomáš D., který přišel v zahájení o pěšce a soupeř tuto výhodu přeměnil ve výhru. V koncove musel Tomáš obětovat věž za volného pěšce a s tím se už nedalo nic dělat. Za soupeře nastoupily sestry Kubátovy, jako první dohrává na čtyřce Ema, která prohrává s Kristýnou. Ta našla v časovce pěknou kombinaci, když hrozila matem dámou na g7 a zároveň napadla nechráněnou věž. Ema se ještě snažila partii zachránit, sice zabránila matu, ale s věží méně na jedné minutě už nechtěla hrát a Kika přináší další bod. Stav 3:2. Jejich partie je na konci článku. Druhá ze sester, Běta, hrála s Patrikem. Ten v pěšcové koncove využil nevýhodu tahu Bětky a díky aktivnímu postavení krále přináší další bod! Stav 4:2 a hrály se poslední dvě partie, ze kterých nám stačila i jedna půlka. Mladší ze dvou Čermáků, Honza, na jedničce přetlačil soupeře a rozhoduje o osudu utkání. Jako poslední hraje na osmičce Milan. Jelikož hrál zády k celému sálu, ani nepostřehl, že je to poslední partie utkání. Po hodině pokusů o výhru a nabídce soupeře na remízu se ptá, jaký je stav a hrozně se diví, že už nikdo jiný nehraje :). Remízu bere a my bereme celé tři body za výhru!!! Ve zbylých kolech nás čeká výjezd na Lokomotivu, pak doma Znojmo a nakonec utkání venku s posledním celkem tabulky ze Střelice. Máme zatím 7 bodů a pokud ještě něco přidáme, měli bychom být zachráněni. Sice jak říká Staňa Vémola, z KP II se nepadá, ale přeci pokud se umístíme v klidných vodách, bude to vypadat moc pěkně, zvláště při naší první sezóně v kraji.“ V partii K. Dorazilová – Kubátová E. černá v pozici na diagramu zahrála hrubou chybu 1. – **Ve3??** Následoval krásný úder 2. **f6** a



bylo vymalováno: 2. – g6 3. Vxe3 Vxe3 4. Dh6 Sg8 5. Dxe3 1-0.

Poř.	Družstvo	1	2	3	4	5	6	7	8	9	MP3	Body	PtsV
1	ŠK Kuřim "C"	*		5	4		5	8	5½	5	16	32½	27
2	TJ Slovan Ivančice		*	6	4	5½	6½		5		13	27	21
3	ŠK Kuřim "D"	3	2	*	8		4	4	3½	6½	11	31	25
4	ŠK Lokomotiva Brno "C"	4	4	0	*	4		5		6	9	23	18
5	Jezdci Jundrov "D"		2½		4	*	3½	4½	4½		7	19	15
6	Šachy Vyškov	3	1½	4		4½	*		5½		7	18½	12
7	SK GPOA Znojmo "B"	0		3	3	3½		*		5½	3	15	10
8	Moravská Slavia Brno "D"	2½	3	3½		3½	2½		*	4	2	19	12
9	ŠK Střelice	3		1½	2			2½	4	*	1	13	2