

Tak to bývá: sejde z očí, sejde s myslí. **Bohoušek Skácel** je sice stále registrovaný v ŠK 64 Brno s mezinárodním ratingem 2225, ale sedět za šachovnicí ve vážném zápase družstev, či aspoň v bleskovém turnaji ho již dobrých 15-20 let nikdo neviděl. Hned po listopadu 1989 se vrhl do podnikání jako poskytovatel software a dodnes je zástupcem velké nadnárodní firmy. Když mi před chvílí volal, aby vyzkoušel, zda jsem na jeho dnešní slavný den (šedesátiny) nezapomněl, upřímně jsem se podivil, co vlastně chce. Hrajeme už dvacet let takovou hru: když se někde potkáme (a Bohoušek sice šachy nehraje, ale na různých šachových akcích se občas objeví a probíhající i skončené partie umí zanalýzovat tak, že si ho k tomu v extralize vybere i velmistr Jansa. Zkrátka – slavný metodik a trenér se nezapře) tak se zeptám, jestli už byl na půdě svého domu ve Šlapanicích, kde prý má uschované svoje slavné partie, a on mi odpoví: „Už jsem si to zapsal do kalendáře: Kalendovský – půda - partie. Pořád na to myslím!“ No a za rok či dva ten dialog proběhne znovu. A tak začal náš telefonní hovor i dnes. Samozřejmě se Bohoušek nijak neurazil (neb jsem vsutku zapomněl), naopak mi zase slíbil brzkou návštěvu půdy a dokonce mne požádal, abych mu z různých databází vybral jeho dostupné partie, aby pak mohl z vlastních zásob dodat ty ještě nepublikované. Na dotaz, které své partie si nejvíc váží, odpověděl že výhry s Ivanem Hausnerem v armádním přeboru 1975. Prý ji někde komentoval sám velmistr Jansa. Jenomže – já ji mám ve své tajné databázi opsanou z bulletinu Šachy a vojáci (Skácel byl v roce 1975 na vojně v ÚDA Praha jako šachový metodik a podílel se na vydání tří čísel tohoto bulletinu a zpracoval též onen armádní přebor) ovšem bez poznámek. Nevadí – snad si ji přehrajete i tak. Ve Slovníku brněnských šachistů jsem svého starého přítele odbyl několika řádky:

**Skácel Bohuslav**, nar. 17.1.1951. Bývalý metodik VŠS ČÚV ČSTV, trenér I. třídy. Získal 3. místo v přeboru ČSSR dorostenců 1969, několik medailí na akademických přeborech ČSR. Je autorem řady metodických dopisů a učebních textů, vedl školení trenérů II. třídy. Manžel Libuše Skácelové (roz. Záhorovské), dnes neaktivní. Skvěle teoreticky fundovaný, ale z obavy před prohrou dával většinu partií po skončení teoretické fáze za remízu. Jeho typická partie z extraligy proti dvojnásobnému přeborníku republiky:

### **PRANDSTETTER - SKÁCEL**

Brno 1981

**1.e4 c5 2.Jf3 d6 3.d4 cxd4 4.Jxd4 Jf6 5.Jc3 a6 6.Se2 e6 7.0-0 Jc6 8.f4 Se7 9.Se3 0-0 10.De1 Jxd4 11.Sxd4 b5 12.Vd1 Sb7 13.Sf3 Dc7 14.e5 dxe5 15.fxe5 Jd7 16.Sxb7 Dxb7 17.Je4 Dc7! 18.Dg3! Vad8! 19.c3 f5 20.exf6 Dxc3 21.Jxc3** (Pokus bílého o novinku, po kterém následuje serie vynucených tahů. Vyrovnanou pozici má černý též po 21.f7+ Vxf7 22.Jxc3 Vxf1+ 23.Kxf1, Tringov-Jansa, 1978) **21.-gxf6 22.Vd2 Kf7** (Ne 22...Jc5? 23.Ve2!) **23.Je4 e5 24.Se3 Ke6 25.Vfd1 Vg8!** (Poslední důležitý tah v obraně, který brání tahu Jg5, který by byl přišel po 25...f5?) **26.Kf1 f5 27.Jc5+ Jxc5 28.Vxd8 Vxd8 29.Vxd8 Sxd8 30.Sxc5 Sg5** Remíza. Teoretický souboj vyhrál černý, zdá se že tah 12.Vd1 bílému nic nedává. Pozn. B. Skácel.

To se mi povedlo – že? A tak napravuji toto pochybení aspoň tím, že jsem vybral ze svých zásob dalších pár zajímavých partií Bohouše Skácela, glosovaných jím samým nebo dalšími známými šachovými mistry. Jsou zde i nějaké partie bleskové. Bohoušek hrál v mládí blicky skvěle, ale nikdy mu nešlo o vítězství za každou cenu (na čas). V bleskovkách zkoumal různé varianty zahájení a na výsledku už mu tolik nezáleželo. Dokonce si své blicky zapisoval a doplňoval si tak (v předpočítačových dobách) svoji skvělou kartotéku zahájení. Ostatně kdo prožil jeho trenérské kurzy, jistě na Skácela jako lektora nikdy nezapomene. Takže jsem těch pár partií sestavil chronologicky. A připomínám, že jsou to opisy dávné, proto v nich nejsou skoro nikde obvyklé diagramy. Aspoň si s nimi, budete-li chtít, vyhrajete nad šachovnicí...

### Jedlitzke - Skácel,B [C05]

Halle vs DPM Brno, 08.1967

**1.e4 e6 2.d4 d5 3.Jd2 Jf6 4.e5 Jfd7 5.f4 c5 6.c3 Jc6 7.Jgf3 cxd4 8.cxd4 Jb6 9.Jb3 a5 10.a3 a4 11.Jc5?** (Vede ke ztrátě pěšce, lepší bylo 11.Jd2, ale i tak by stál černý po 11...Ja5 s dalším Sd7 a Vc8 lépe) **11...Sxc5! 12.dxc5 Jd7 13.Se3 Da5+ 14.Dd2 Jxc5 15.Dxa5?** (Zjednodušení černému prospívá. Taktičtější bylo proto 15.Sxc5 Dxc5 16.Vc1) **15...Vxa5 16.Vc1 Jb3 17.Vc2 Sd7 18.Sb6 Va8 19.Sb5 Jxe5!** (Správný odhad. Bílý sice dostane pěšce zpět, černý však vynutí výměnu jedné věže a převede tak hru do výhodné koncovky s pěšcem více) **20.Jxe5 Sxb5 21.Vc7 0-0! 22.Vxb7 Vfb8! 23.Vxb8+ Vxb8 24.Se3 Vc8 25.Kd1 d4 26.Sd2 f6 27.Jf3 Sd3! 28.Je1 Se4 29.Vf1 e5 30.fxe5 fxe5 31.Ke2 Sg6 32.h3 e4** (a černý v dalším průběhu snadno uplatnil svoji převahu v zasloužené vítězství. Fr. Blatný - Rovnost 17.9.1967)

### Skácel,B - Komárek [C66]

Napajedla KP dorost, 1968

**1.e4 e5 2.Jf3 Jf6 3.Jc3 Jc6 4.Sb5 d6 5.d4 exd4 6.Jxd4 Sd7 7.0-0 Jxd4 8.Dxd4 Sxb5 9.Jxb5 a6 10.Jc3 Se7 11.b3 0-0 12.Sb2 b5** (Postup pěšců na dámském křídle oslabí černé postavení) **13.Vad1 c6 14.e5 dxe5 15.Dxe5 Jd7 16.Df5** (Počátek pěkné kombinace, vedoucí k zisku důležitého pěšce) **16...Va7 17.Jxb5! cxb5 18.Sxg7! Db6** (Na 18...Kxg7 by získal bílý obětovaný materiál i s úroky zpět: 19.Dg4+ Kh8 20.Dd4+ s dalším Dxa7 atd.) **19.Vxd7 Kxg7 20.De5+ Sf6 21.Dg3+ Kh8 22.Vd6 Dc5 23.Vxf6 Vg8 24.Dd6 Dxc2? 25.Dd4!!** (Fr. Blatný - Rovnost 2.6.1968) 1-0



(Jihomoravané na mistrovství ČSR 1971 v Meziboří. Sedící zleva: rozhodčí, Laštovička, Blatný, dr. Florian. Stojící: ?, Davidová, Janák, Eretová, Skácel, Kratochvíl, Vykydal, Babula Milan)

**Rybák,M - Skácel,B [B22]**

Harrachov /KT juni/ (4), 08.1972

**1.e4 c5 2.c3** (Pasivní a málo užívané pokračování) **2...Jf6** (Zde je dobré i okamžité 2...d5) **3.e5 Jd5 4.d4 cxd4 5.Dxd4** (K pohodlnější, ale vyrovnané hře vede 5.cxd4) **5...e6 6.Jd2** (Lépe 6.Jf3 Jc6 7.De4 f5 8.exf6 Jxf6 9.Dh4) **6...Jc6 7.De4 f5 8.exf6 Jxf6 9.Da4 d5** (Bílý nesehrál zahájení nejlépe, neboť již nyní stojí černý zřejmě lépe) **10.Jgf3 Sc5 11.Jb3 Sb6 12.Je5 0-0 13.Jxc6 bxc6 14.Sd3** (Chybou by bylo 14.Dxc6? Sd7 a bílá dáma nemá vhodnou cestu nazpět) **14...e5 15.h3 Dd6 16.Dh4 a5 17.Se3** (Prakticky vynuceno. Tím však vzrostou jen slabiny bílého) **17...Sxe3 18.fxe3 a4 19.Jd2 e4! 20.Se2 Dc5 21.Dg3 a3!** (Po tomto tahu nezabrání bílý ztrátám pěšců) **22.b3 Dxc3 23.Vd1 Dc2 24.De5 Dxa2 25.Vc1 Db2 26.Dxb2 axb2 27.Vb1 Va2 28.Kd1 Je8 29.Vf1 Jd6 30.Kc2?** (Chyba. Ale také po lepším 30.Vxf8+ Kxf8 31.Kc2 Jf5 32.Jf1 d4! by černý zvítězil. Po tahu v partii je však konec ihned)] **30...Jf5!** (Fr. Pithart - Lidová demokracie 23.9.1972) **0-1**

**Skácel,B - Dobrovolský,L [C62]**

Harrachov match (1), 07.1972

(V Harrachově byl sehrán zápas o titul vysokoškolského přeborníka ČSR mezi Ladislavem Dobrovolským z Ostravy a Bohuslavem Skácelem z Brna. Po vyrovnaném boji skončil zápas vítězstvím pevnějšího Skácela v poměru 2,5:1,5) **1.e4 e5 2.Jf3 Jc6 3.Sb5 d6** (Dnes málo používaná klasická Steinitzova obrana. Černý ji však spojuje s bočným vývinem černopolného střelce) **4.d4 Sd7 5.Jc3 exd4** (Obvyklejší je 5...Jf6) **6.Jxd4 g6 7.Se3 Sg7 8.Dd2 Jf6 9.Sxc6 bxc6 10.Sh6 0-0 11.0-0-0!?** (A nyní se rozpoutá boj proti oběma králům. Zde často rozhoduje především rychlost) **11...Ve8 12.Sxg7 Kxg7 13.f3 Db8 14.h4 Db4 15.g4 Veb8 16.b3 a5 17.h5 a4 18.hxg6 fxg6 19.Dh6+ Kf7?** (Lepší bylo 19...Kg8, např. 20.Jf5 gxf5 21.exf5 axb3! atd.) **20.g5 Dxc3 21.Vd3! Da5 22.gxf6 Kxf6 23.Df4+ Kg7 24.Dh6+? Kf6 25.Df4+ Kg7 26.Dh6+** a partie skončila remízou trojnásobným opakováním pozice. Oba soupeři přehlédli, že po 24. nebo 26.Dh4!, např. 26...De5 27.f4! by bílý celkem snadno zvítězil. Fr. Pithart - Zemědělské noviny 1972) **Remíza**

**Skácel,B - Šubrt,J [B86]**

I.liga /Uni-Vyšehrad/, 1973

**1.e4 c5 2.Jf3 d6 3.d4 cxd4 4.Jxd4 Jf6 5.Jc3 a6 6.Sc4 Dc7 7.Sb3 e6 8.f4 b5 9.a3 Jbd7 10.f5 e5 11.Jde2 Sb7 12.Jd5 Sxd5 13.Sxd5 Jxd5 14.Dxd5 Jb6 15.Dd3 d5** (Oběť pěšce d6 je v daném případě strategickou nutností. Hra dostane rychle nejvyšší "obrátky") **16.exd5 0-0-0 17.Jc3 e4! 18.Dxe4 Sd6 19.0-0 Sxh2+ 20.Kh1 Vhe8 21.Dd3 Se5 22.Se3 Jc4 23.Sd4 Jxb2 24.Sxe5 Vxe5 25.Dd4 Vd6 26.Vab1 Jc4 27.Jxb5!** (Správné - pohotovité řešení. V postaveních s těžkými figurami často hraje rozhodující úlohu postavení králů. A po oběti jezdce nenalezne černý monarcha klid!) **27...axb5 28.Vxb5 Kd8 29.Vfb1 Vxf5 30.Vb8+ Kd7?** (Nutné bylo Ke7) **31.V8b7** a černý se vzdal, protože si uvědomil, že na plánované 31...Vf1+ 32.Vxf1 Dxb7 by přišlo 33.Vxf7+ s rozhodující materiální výhodou bílého. Fr. Blatný - Rovnost 31.3.1973) **1-0**

**Skácel,B - Vaindl,J [C05]**

Liberec AM ČSR, 1973

**1.e4 e6 2.d4 d5 3.Jd2 Jf6 4.e5 Jfd7 5.f4 c5 6.c3 Jc6 7.Jdf3 a6 8.Sd3 g6 9.Je2 b5 10.g4 h5 11.gxh5 Vxh5 12.Jg3 Vh8 13.h4 cxd4 14.cxd4 Sb4+ 15.Sd2 Da5 16.a3 Sxd2+ 17.Dxd2 Dxd2+ 18.Kxd2** (I bez nejsilnějších figur - dam - bude tlak zkoncentrovaných sil bílého na černé královské křídlo velmi účinný!) **18...Ja5 19.Vag1 Ke7 20.h5 gxh5 21.f5! f6 22.fxe6 Kxe6 23.Jxh5!** (Hrozí Jg7+!) **23...Vf8 24.Jf4+** a černý se vzdal, protože po 24..Ke7 25.Vg7+ Ke8 26.Sg6+! Kd8 by dostal na e8 půvabný mat jezdce! F. Blatný - Rovnost 1973) **1-0**

**Věchet,S - Skácel,B [A49]**

Liberec AM CSR, 1973

1.Jf3 c5 2.c3 Jf6 3.d4 b6 4.g3 Sb7 5.Sg2 g6 6.0-0 Sg7 7.Jbd2 0-0 8.Ve1 d5 9.Je5 Jbd7  
10.f4 Dc7 11.e3 Vac8 12.a4 a6 13.De2 e6 14.g4 Je8 15.Jxd7 Dxd7 16.Jf1 Jd6 17.Jg3 Vc7  
18.Sd2 Vfc8 19.Va2 b5 20.axb5 axb5 21.Vc1? (Přehlíží kombinaci černého, založenou na  
slabosti bílé první řady a ztrácí centralního pěšce) 21...cxd4! 22.exd4 Sxd4+!! 23.Se3 Sg7  
24.Vf1 f5 25.gxf5 exf5 26.Vd1 Df7 27.Va5 Ve8 28.Va7 d4! (Úvodník desetitahového  
propočtu vedoucího vynuceně k pěšcové koncovce, vyhrané v obou variantách o jediné  
tempo!) 29.Sxb7 Vxb7 30.Vxb7 Dxb7 31.cxd4 Jc4 32.Jf1 Jxe3 33.Vd3 De4 34.Dxe3 Dxe3+  
35.Jxe3 Vxe3 36.Vxe3 Sxd4 37.Kf2 g5! 38.Ke2 Sxe3 39.Kxe3 g4 40.Kf2 Kf7 41.Kg3 Ke6  
42.Kh4 Kd5 43.b4 Kd4 (F. Blatný - Rovnost 1973) 0-1

**Skácel,B - Hausner,I [C78]**

ch. ČSLA Praha (4), 14.06.1975

1.e4 e5 2.Jf3 Jc6 3.Sb5 a6 4.Sa4 Jf6 5.0-0 b5 6.Sb3 Sb7 7.Ve1 Sc5 8.c3 0-0 9.d4 Sb6 10.a4  
Ve8 11.axb5 axb5 12.Vxa8 Sxa8 13.d5 Ja5 14.Sa2 c6 15.Sg5 cxd5 16.Sxd5 Sxd5 17.Sxf6  
Da8 18.Dxd5 Dxd5 19.exd5 gxf6 20.Ja3 Jc4 21.Jxc4 bxc4 22.Jd2 Vc8 23.g4 Vc5 24.Je4  
Vb5 25.Jxf6+ Kg7 26.Jxd7 Sa7 27.Vxe5 Vxb2 28.Vg5+ Kh6 29.Vh5+ Kg6 30.Je5+ Kg7  
31.Vg5+ Kf8 32.Vf5 Sb8 33.Jxc4 Vc2 34.Vf3 (1.59-0.45) 1-0



(Tři brněnští mušketýři na mezinárodním turnaji v Brně 1976: Ivo Rýc, Jiří Laštovička, Bohuslav Skácel)

**Skácel,B - Věchet,S [E08]**

Brno /ch.blitz/ (15), 1976

**1.Jf3 d5 2.d4 Jf6 3.c4 e6 4.g3 c6 5.b3 Se7 6.Sg2 0-0 7.0-0 Jbd7 8.Sb2 b6 9.Jc3 Sb7 10.Dc2 Vc8 11.Vad1** (Oblíbený systém vm Smejkal) **11...h6?!** (Málo známý tah, kterým se černý snaží zamezit výpadu Jg5, známého z partie Geller-Čirič, 1961: 11...Dc7 12.e4 dxe4 13.Jxe4 c5 14.Jxf6+ Jxf6?! 15.d5 exd5 16.Se5! Dd8 17.Jg5! g6 18.h4 Jh5 19.Sxd5 Sxd5 20.Vxd5 De8 21.Ve1 Dc6 22.Sb2 Vfe8 23.Jxh7!+- Volněji stojí bílý i po lepším 14...Sxf6 15.d5 exd5 16.cxd5 Sxb2 17.Dxb2 Vcd8 18.d6 Db8 19.Jh4! Smejkal-Padevski, 1971) **12.e4 dxe4 13.Jxe4 c5 14.Jxf6+ Sxf6 15.dxc5** (Bílý jednoduchými výměnami získává volnější hru - ovládá jediný volný sloupec d) **15...Sxb2 16.Dxb2 Vxc5 17.Dd4 Vc7 18.Je5!? Sxg2 19.Kxg2 Da8+ 20.Kg1 Jxe5 21.Dxe5 Dc6 22.Vd6 Dc5 23.Dxc5 Vxc5 24.Vd7 Va5 25.a4 Vb8 26.Vfd1 a6 27.Va7** (S nekrytelnou hrozbou 28.Vdd7 Vf8 29.Vdb7!) **27...b5 28.cxb5 Vc8 29.Vxa6 Vxa6 30.bxa6 Va8 31.Vd6 Kf8 32.b4 Ke7 33.Vc6 Kd7 34.b5 Va7 35.Kf1 g5 36.g4 f6 37.Ke2 Ke7 38.Ke3 Kd7 39.Kd4 Ke7 40.Kc4 Kd7 41.Kc5** (Koment. B. Skácel. 1. Možný 14(15) 2. Skácel 11, 3. Vykydal 10,5, 4.-5. Donnert, Kalendovský 9,5, 6. Ramík 9 atd.) **1-0**

**Skácel,B - Heinig,W [B33]**

Brno Družba (9), 1976

**1.e4 c5 2.Jf3 e6 3.d4 cxd4 4.Jxd4 a6 5.Jc3 Dc7 6.Sd3 Jf6** (Chybné je: 6...b5? 7.0-0 Sb7 8.Ve1 d6 9.Sg5! Jf6 10.Sxf6 gxf6 11.Jd5! exd5 12.exd5+ Kd8 13.Df3 Se7 14.Jf5 Ve8 15.Jxe7 Vxe7 16.Dxf6 Sxd5 17.Se4 Sxe4 18.Vxe4 d5 19.Vd1 Va7 20.Ve3! Rogoff-Fuller, Bognor Regis 1969) **7.0-0 Jc6 8.Jb3 Se7 9.f4 d6 10.Se3 0-0** (Po 10...b5!? 11.Df3 Sb7 12.Dh3 s výhodou bílého) **11.Df3 Sd7 12.g4 b5** (Přesnější bylo: 12...Jb4! 13.g5 Je8) **13.g5 Je8 14.Dh5 Jb4?** (Protihra černého přichází o jediné tempo později. Nadějnější bylo: 14...g6!? 15.Dh6 f5 (15...Jg7?? 16.Vf3 Vfe8 17.Vh3 Jh5 18.Vxh5! gxh5 19.e5! s výhrou)) 16.exf5 s protihrou) **15.Vf3 Jxd3 16.Vh3 h6 17.cxd3 Kh7 18.Vg3!** (Méně přesné by bylo: 18.Vf1 f5! s nejasnou hrou) **18...b4 19.Sd4! Sf6** (Nelze ani 19...bxc3 20.Sxg7 Jxg7 21.Dxh6+ Kg8 22.Vh3 f5 23.g6 s vyhrou, nebo 19...e5 20.Jd5 Dd8 21.Sb6 Db8 22.f5 s rozhodující výhodou bílého) **20.Sxf6 Jxf6 21.gxf6 g6 22.Dxh6+!** (1.28-1.38. Poznámky B. Skácel) **1-0**

**Estrin,J - Skácel,B [B98]**

sim. Brno, 1976

**1.e4 c5 2.Jf3 d6 3.d4 cxd4 4.Jxd4 Jf6 5.Jc3 a6 6.Sg5 e6 7.f4 Se7** [7...h6 8.Sh4 Se7 9.Sf2! /Neshmetdinov-Kavalek, 1967/] **8.Df3 h6 9.Sh4 Jbd7** [9...Dc7 10.f5! Jc6 11.0-0-0 0-0 12.Se2 e5 13.Jb3 b5 14.Sxf6 Sxf6 15.Jd5± /Vasjukov-Bednarski, 1965/] **10.Sc4?!** (Teorie dopor. 10.0-0-0! Dc7 11.Sd3 nebo 11.Se2) **10...g5 11.Sxe6** [11.fxg5 Je5 12.De2 Jfg4 13.Sb3 Sxg5 14.Sg3 Sh4µ /Minic-Bednarski, 1966/] **11...gxh4!** [11...fxe6 12.Jxe6 Db6 13.Sf2!] **12.Sb3** (Nekorektní je i oběť dvou bílých figur po 12.Sxf7+ Kxf7 13.0-0-0 Dc7!) **12...Jc5** (Černý mění nejnebezpečnější figuru bílého. Vážne 13.e5 pro prosté 13...dxe5 i 13.0-0-0 pro Sg4) **13.0-0 Jxb3 14.axb3 Db6 15.De3** (Bílý musel připustit nepříjemnou vazbu na diagonále g1-a7, která nakonec rozhodne partii. Vázlo 14.Jxb3 pro 14.-Db6+ 15.Kh1 Sg4 a černý má čistou figuru navíc!) **15...Se6** (Kryje pole d5, aby tak mohl do hry zasáhnout jezdec f6) **16.Vad1** (16.f5 Sd7 17.Vae1 Sc6! 18.e5 Jg4!++) **16...Jg4 17.Dd3 Je5** (Nepříjemné bylo 17...Sf6 pro 18.h3! Sxd4+ 19.Dxd4 Dxd4+ 20.Vxd4 Je3 21.Vf2! nebo 20.-Jf6 21.Vd6) **18.De3** (18.fxe5 dxe5 19.Ja4 Da7 20.c3 b5!-) **18...Jc6 19.Jce2** [19.f5? Sf6 20.fxe6 Sxd4 21.exf7+ Kf8 22.Vxd4 Dxd4µ] **19...Sg4** (Po tomto tahu převzal černý i iniciativu. Technicky však zůstává partie i nadále obtížnou) **20.Vf2 Vg8 21.Vd2 Sxe2** (Důležité. 21...h3? dalo bílému jakousi šanci po 22.Jc3!) **22.Vfxe2 h3! 23.g3 Jxd4 24.Vxd4 Sf6** (Černý stále využívá nejslabší bílé diagonály g1-a7) **25.e5 dxe5 26.fxe5** (Škoda! Na zdánlivě silné ... 26.Dd3 Vd8 27.c3 Kf8 28.fxe5 Vg4 29.exf6 Vgxd4 30.cxd4 Vxd4 31.De3 Vd1+ 32.Kf2 Dxf6+ 33.Df3

Vf1+!-+) 26...Se7 27.e6 fxe6 (Po 27...Sc5? 28.exf7+ Kxf7 29.Vf2+!! Kg7 30.De5+ a vyhraje bílý!!) 28.b4 [28.De5 Dc5!μ] 28...Sf6 (Naposledy černý v této partii využívá oslabení diagonály g1-a7) 29.Dxe6+ (Jediné, ale koncovka je za černé vyhraná) 29...Dxe6 30.Vxe6+ Kf7 31.Vdd6 Se7! (Bílý má "pověstnou" iniciativu a černý musí hrát nanejvýš přesně, i když má figuru víc) 32.Vb6 Sg5 33.Kf2 Vac8 34.c3 Vgd8 35.Ve2 Vd7 (Po tomto tahu si černý vydechl) 36.Kf3 Vc6 37.Vxc6 bxc6 38.Kg4 Vd2 39.Vxd2 Sxd2 40.Kxh3 h5 41.g4 Kg6 42.gxh5+ Kxh5 43.Kg3 Sc1 44.b3 Sd2 45.c4 Sxb4 46.Kf4 Kh4 47.Ke5 Kh3 48.Ke6 c5 (Koment. B. Skácel) 0-1



(Mistr světa v korespondenční hře Jakov Estrin hraje na simultánce v Brně se Skácelem – první zleva)

### Juříček,S - Skácel,B [B98]

Neratovice ch. ČSR (7), 1977

1.e4 c5 2.Jf3 d6 3.d4 cxd4 4.Jxd4 Jf6 5.Jc3 a6 6.Sg5 e6 7.f4 Se7 8.Df3 h6 9.Sh4 (Když hrál černý h6, logicky jsem teď očekával 9...g5 göteborgskou variantu. Tu jsem znal: 10.fxg5 Jfd7 11.Jxe6!? fxe6 12.Dh5+ Kf8 13.Sb5! (jen ne) (13.Sc4? Je5 a černý vyhraje), kde je výborné Fischerovo 13...Vh7. Po dalším 14.0-0+ Kg8 15.g6 Vg7 16.Dxh6 Sxh4 17.Vf7 Vxf7 18.gxf7+ Kxf7 19.Vf1+ Ke8 vznikne krkolomná pozice, končící při správné hře obou stran asi remízou opakovaním tahů - viz partie 732. Jenže zkušený brněnský km mne přehozením tahů dokonale zmátl...) 9...Jbd7 (A tak jsem preventivně ustoupil) 10.Sf2 (jenže po) 10...Dc7 11.Sd3 b5 12.g4 (přišel stejně onen tah) 12...g5! (tentokrát již s výhodou) 13.fxg5 hxg5 14.Dg2 Je5 (Po opanování pole e5 stojí černý jasně lépe) 15.h3 Sb7 16.Jf3 Jxf3+ 17.Dxf3 b4 18.Je2 d5! (Pokud se černý dostane k tomuto tahu, prakticky stojí vždy lépe. V našem případě

je ten postup dokonce rozhodující!) 19.Jg3 dxe4 20.Jxe4 Jxe4 21.Sxe4 De5 22.Sd4 Dxe4+ (Archiv a pozn. St. Juříček) 0–1



(Z pěkného zájezdu Zbrojovky Brno na Pohár maršála Tita v Jugoslávii 1978. Zde vedl Skácel A-tým, který obsadil 5. místo a v přátelském zápase s Kvarnerem Rijeka remízoval s velmistrem Németem. Na snímku zleva: Češek, Spodný, Skácel, Rybníček, Vykydal, Vlček)

### Skácel,B - Antošík,A [C66]

NL /Karviná-Zbroj.Brno/ (1), 29.10.1978

1.e4 e5 2.Jf3 Jc6 3.Jc3 Jf6 4.Sb5 d6 5.d4 Sd7 6.0–0 Se7 7.Ve1 0–0? 8.Sxc6 Sxc6 9.dxe5 dxe5 10.Dxd8 Vaxd8 11.Jxe5 Sxe4 12.Jxe4 Jxe4 13.Jd3 f5 14.f3 Sc5+ 15.Jxc5 Jxc5 16.Sg5 Vd5 17.Se7 Ve8 18.c4 (V této dobře známé pozici se černý v partii Tarrasch-Marco, Drážďany 1892, vzdal. Polofinalista přeboru ČSSR Antošík to ještě zkusil dál) 18...Kf7 (Dává asi nejvíc šancí) 19.cxd5 Vxe7 20.Vac1 b6 21.Vxe7+ Kxe7 22.b4 Ja6 23.a3 (Dle Skácela nejtěžší tah v partii) 23...Kd6 24.Ve1! Jb8 25.Ve8 Jd7 26.Vd8 a5 27.bxa5 bxa5 28.Va8 Kxd5 29.Vxa5+ c5 30.Va7 Je5 31.Kf2 c4 32.Va5+ Kd4 33.Vxe5! (Přechází do vyhrané pěšcovky) 33...Kxe5 34.Ke3 Kd5 35.Kd2 Kc5 36.Kc3 f4 37.a4 g5 38.a5 h6 39.a6 Kb6 40.Kxc4 Kxa6 41.Kd5 Kb5 42.Ke5 Kc5 43.Kf5 Kd4 44.h4 (Archiv JK) 1–0

### Sikora,J - Skácel,B [B21]

CL /Třinec-Zbrojovka/ (5), 1981

1.e4 c5 2.f4 g6 3.Jf3 Jc6 4.Sb5 Sg7 5.Sxc6 dxc6 6.Jc3 Jf6 7.d3 0–0 8.0–0 Je8! (V partii Sikora-Ermenkov na pásmovém turnaji ve Varšavě 1979 hrál černý méně přesně: 8...b6 9.De1 Je8 10.Dh4 Jd6 11.f5 gxf5 12.Sh6 Sxh6 13.Dxh6 f6 14.Jh4 Jf7 15.Dh5 fxe4 16.Vae1 atd. Doposud hrál Sikora velice rychle a bylo zřejmé, že bude mít připravenou novinku. Proti tomu jsem se rozhodl vymyslet nový plán a b6 jsem odložil na pozdější moment) 9.De1 Jd6 10.Dh4 f5 11.Se3 b6 12.Vad1 e6 13.Dh3 Jf7 (Při tomto tahu bylo nutné spočítat celou

variantu, která se uskutečnila v partii a v níž černý na tempo pozici drží) **14.d4 c4 15.d5** (Vázlo: 15.Je5 Dc7 16.Jxc4? Sa6 17.b3 b5 18.Je5 b4 s převahou černého) **15...fxe4! 16.dxe6** (Nic nedávalo: 16.dxc6 Dc7 17.Je5 Jxe5 18.fxe5 Dxc6 19.Vxf8+ Sxf8 20.Sh6 Sb7 21.Vf1 Sxh6 22.Dxh6 Dc5+ s výhodou černého. Bílý zde promyslel větší část svého časového limitu, ale výhodné pokračování pro bílého nenašel) **16...De7 17.exf7+** [17.Jd4 Sxd4! 18.Vxd4 Sxe6 19.Vxe4 Sxh3 20.Vxe7 Vfe8=] **17...Vxf7 18.Dg3 exf3 19.Dxf3 Sg4!** (Vtip celé obrany černého. Bílý tuto možnost v propočtech dokonce přehlédl) **20.Dxg4 Dxe3+ 21.Kh1 Vaf8** (Černý má nyní mírnou převahu. Pozn. B. Skácel) **Remíza**

### **Skácel,B - Jaroš,M [E18]**

Brno /blicák Zbrojovka/, 16.04.1982

**1.Jf3 Jf6 2.c4 e6 3.g3 b6 4.Sg2 Sb7 5.0-0 Se7 6.Jc3 0-0 7.d4 d5 8.Je5 Ja6!N** (Tento tah se stal oblíbený díky mistru světa Karpovovi. Ostatní možnosti černého jsou slabší, např. a) [8...Je4 9.cxd5 exd5 10.Jxe4 dxe4 11.Dc2 f5 12.Se3± Euwe-Capablanca, AVRO 1938/; b) 8...Jbd7 9.cxd5 exd5 10.Da4 Jxe5 11.dxe5 Je8 12.Jxd5 Sxd5 13.Vd1 c6 14.e4± /Najdorf-Wexler, Buenos Aires 1965, nebo c]; 8...Dc8 9.cxd5 Jxd5 10.Jxd5 exd5 11.Sf4±] **9.cxd5 exd5 10.Jd3! c5?!** (Pozornosti si zaslouží : [10...h6!? 11.Jf4 Dd7 12.Se3? (12.a3!) 12...Vfd8 13.Vc1 c5 14.dxc5 bxc5 15.Ja4 d4μ /Loginov-Psachis, SSSR 1981. Horší je vsak; 10...Je4? 11.Jf4 Jxc3 12.bxc3 c6 13.e4 dxe4 14.Sxe4 Jc7 15.Dc2 g6 16.c4!±] **11.dxc5 bxc5** [11...Jxc5 12.Jxc5 bxc5 13.Sg5±] **12.Sg5 h6?** [12...Vb8 13.Da4! c4 14.Sxf6 Sxf6 15.Jf4 Jc5 16.Dxa7 Dd6 17.Jcxd5± Kavalek-Ljubojevic, Montreal 1979/] **13.Sxf6 Sxf6 14.Jf4** (Bílý jednoduchými manévry strategicky vyvrátil "šablonovitou" koncepci černého) **14...Sxc3 15.bxc3 Jc7 16.c4 Ve8 17.cxd5 Sa6 18.Ve1 Vb8 19.Dc2 c4 20.e4 Df6 21.Vab1 Jb5** (Zde byl černý se svou pozicí zřejmě spokojen, neboť nabídnul remízu... Přichází však hezké vyvrácení) **22.Dxc4! Ja3 23.Vxb8! Jxc4 24.Vxe8+ Kh7 25.e5 Db6 26.e6!** (Postup pěšce v kombinaci útoku na krále rychle rozhoduje partii) **26...Jd6 27.exf7 Jxf7 28.Se4+ g6 29.Sxg6+ Kg7 30.V8e7 Db4 31.Vxf7+ Kg8 32.Ve8+** (Koment. B. Skácel) **1-0**

### **Skácel,B - Hába,P [B78]**

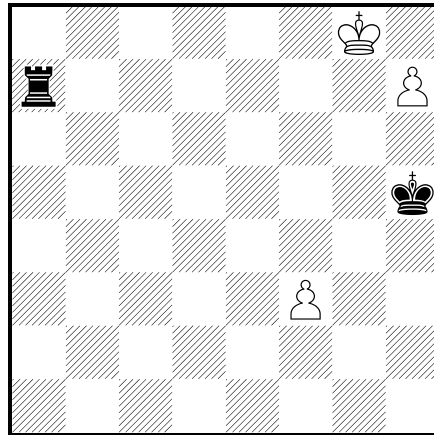
NL /Zbrojovka-Univ./ (6), 26.02.1984

**1.e4 c5 2.Jf3 d6 3.d4 cxd4 4.Jxd4 Jf6 5.Jc3 g6 6.Se3 Sg7 7.f3 0-0 8.Sc4 Jc6 9.Dd2 Sd7 10.0-0-0 Je5 11.Sb3 Vc8 12.h4 h5** (Aktivnější obranou je 12...Jc4) **13.g4** (Někteří teoretici dávají přednost tahům 13.Kb1 nebo 13.Sh6) **13...hxg4 14.h5 gxh5** (Za spolehlivé je pokládáno 14...Jxh5, ale černý si doma připravil malé zlepšení varianty) **15.Sh6 Vc5!** (Nyní nelze přímočaré 16.Dg5 pro Jd3+. Bílý stojí před problémem, jak překrýt 5. řadu k zásahu dámy) **16.Jd5 e6 17.Dg5 Jg6 18.Jf5!** (Asi jediné řešení) **18...exf5** (Po možném 18...Jxd5 uvádí vítěz toto pokračování: 19.Dxh5 Jf6 20.Dh2 g3 21.Dh3 g2 22.Vh2 Vxf5 23.exf5 s hrozbou Sxg7 a vyhraje) **19.Je7+** (Další překvapení. Na tuto část partie spotřebovali soupeři většinu vymezeného času) **19...Dxe7?** (Mnohem lepší bylo 19...Kh7 s hrozbou Sxh6. Po 20.Sxg7 Kxg7 21.Vxd6 Dxe7 22.Vxh5 je bílý útok stále nebezpečný, ale černý má nepříjemnou obranu 22...Jg8) **20.Dxg6 Je8 21.Sxg7 Jxg7 22.Vxh5 Vxc2+ 23.Kxc2 Vc8+ 24.Kb1** (Pěkná partie, ale akta o variantě 14...gxh5!? ještě definitivně uzavřena nejsou. Archiv JK) **1-0**

### **Skácel,B - [+0300.20g8h5]**

analýza, 1985





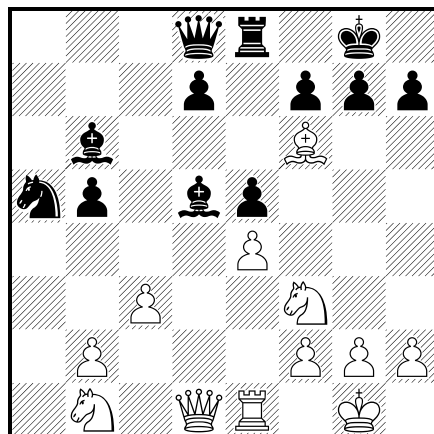
Analýza velmistra Svešnikova na základě partie Zacharov-Svešnikov na Spartakiádě národů RSFSR v roce 1975. Dával lekcí francouzským šachistům a tvrdil, že úvodník byl pro ně zcela nečekaný: **1...Kh6!!** (Nejde prý 1...Kg6 2.h8J+ a pěšec, až dojde na f5, vysvobodí bílého jezdce. Jenže trenér Skácel dokázal, že černý zde vyhraje vždy, protože jezdec v rohu nemá šanci a pěšec f nehraje žádnou roli. Např.: 2...Kf6 3.f4 Vd7! 4.f5 Kxf5 5.Kf8 (5..Jf7 Kf6 6.Jh6 Kg6 a bílý ztrácí jezdce nebo dostane mat)) 5...Kf6 6.Kg8 Va7 a vyhraje) **2.h8D+ Kg6** a černý vyhraje. Použito v Brněnském večerníku 1985, JK) **0-1**

Kdo hledá – najde! Nakonec tedy ona Bohouškova partie s poznámkami velmistra Jansy:

**Skácel,B - Hausner,I [C78]**

ch. ČSLA Praha (4), 14.06.1975

**1.e4 e5 2.Jf3 Jc6 3.Sb5 a6 4.Sa4 Jf6 5.0-0 b5 6.Sb3 Sb7** (Ve spojení s vývinem druhého střelce na c5 - jeden ze zmodernizovaných aktivních postupů černého ve španělské hře. Bílý má na výběr řadu možností, z nichž pokračování v partii je tou nejprinciálnějším) **7.Ve1 Sc5 8.c3 0-0 9.d4 Sb6 10.a4 Ve8** (Poslední výzkumy teoretiků tento tah černému doporučují, následující postup talentovaného brněnského hráče zaslouží však plnou pozornost) **11.axb5 axb5 12.Vxa8 Sxa8 13.d5 Ja5 14.Sa2 c6?!** (Černý měl raději dát přednost preventivnímu 14...h6, i když i pak bílý udrží výhodu po 15.Ja3 c6 16.b4) **15.Sg5 cxd5 16.Sxd5 Sxd5 17.Sxf6!**



(Střelce na d5 je třeba vzít dámou, proto tato vložená výměna. Černý se pokouší ještě o komplikace, neboť po 17...Dxf6 18.Dxd5 je jeho pozice bez protišancí. Lákavé 17...Sxf2+ 18.Kxf2 Db6+ nevychází pro 19.Kg3 Sb3 20.Dxd7 a bílému zůstane figura navíc. Viz diagram) **17...Da8 18.Dxd5** (Značnou výhodu by měl bílý i po 18.exd5 gxf6 19.Jh4) **18...Dxd5 19.exd5 gxf6 20.Ja3 Jc4?!** (Relativně nejlepší bylo ještě 20...b4 21.cxb4 Jb7) **21.Jxc4 bxc4 22.Jd2 Vc8 23.g4!** (Pěkný blokádový tah, nutné bylo nyní 23...Sd8, ale i tak po 24.Va1! Kg7 25.Va7 by bílý stál na výhru. Po chybném tahu v partii je však rozhodnuto okamžitě) **23...Vc5? 24.Je4! Vb5 25.Jxf6+ Kg7 26.Jxd7 Sa7 27.Vxe5 Vxb2 28.Vg5+ Kh6 29.Vh5+ Kg6** (Jen o něco lepší bylo 29...Kg7 30.Vf5) **30.Je5+ Kg7 31.Vg5+ Kf8 32.Vf5 Sb8 33.Jxc4 Vc2 34.Vf3** (1.59–0.45) (a černý se vzdal. Vlastimil Jansa - Mladá fronta 2.8.1975 v rámci článku Vojáci a šachovnice) Tutéž partii glosoval v Československém vojáku 8.8.1975 mistr Ladislav Alster. 1–0

Bohouškovým tchánem byl ing. **Svatoslav Záhorovský** z Pardubic, který byl v osmdesátých letech řadu let předsedou Šachového svazu České republiky. Spolu se Skácelem jsme pod Záhorovským oba pracovali – Bohoušek jako předseda trenérské komise, já zase vedl komisi masového rozvoje. Každý měsíc jsme schůzovali v budově ČSTV Na Poříčí v Praze, spolu s Jindrou Angerovou jsme tam byli tři nestraníci. Vždy když byla nějaká důležitá konference, tak nás taktně požádali, abychom se před zasedáním vzdálili, neboť stranická buňka musí připravit usnesení... Ale politický referát pro předsedu na každoroční konferenci jsem musel vypracovat já – na to byl Svát'a Záhorovský buď trochu líný, nebo to zas tak vážně nebral. Tak jsem doma přečetl úvodník aktuálního Rudého práva a začátek stranicky pravověrného referátu jsem měl vmžiku hotový. Bohoušek byl vždy pravý sportovec – nepil (i v restauracích nanejvýš kofolu), nekouřil, rád všude chodil pěšky nebo dokonce běhal(!) – téměř můj pravý opak. Ale v šachu jsme si rozumněli dobře (znali jsme se od tehdy ještě nečetných dorosteneckých soutěží a spolu s dalšími vysokoškoláky jsme v roce 1972 vybojovali pro Brno za Univerzitu další extraligu) – dokonce mne jednou na školení trenérů II. třídy zkoušel z věžových koncovek (to byla jeho doména) a nechal mne prolézt. Pro zbrojovácké šachové turnaje připravil několik bulletinů. Začal jsem s nimi pro ředitele Kancelářských strojů\*) Mirka Grubra já – náměty vesměs z historie (zejména o zbrojováckých šachových hrdinech – Tikovském, Švábenském, Kučerovi, Laštovičkovi), zatímco Skácel propagoval žhavé novinky: sestavil bulletiny z Pásmového turnaje žen 1985, zbrojováckého mistrovského turnaje Přátelství 1984, Světový pohár v Barceloně 1989 a podobně. Dodnes jsou k mání ve virtuální šachové prodejně Karla Mokrého. Ovšem ještě cennější byly tzv. metodické dopisy, které psal Bohoušek buď sám, nebo ve spolupráci s Evženem Gonsiorem. To byla v době bez počítačů a velkého nedostatku šachové literatury unikátní věc – zdarma se trenérům dostával od ČSTV kvalitní šachový materiál. Část nákladu těch několika metodických dopisů prý ještě stále leží u Bohouška na půdě a Karel Mokřý se prý po nich marně pídí stejně jako já po nejkrásnějších Skácelových partiích...

\*) Bohoušek tam byl zaměstnán jako programátor