

Za Josefem Spodným



(Josef Spodný, František Blatný a Jan Kalendovský v blahých dobách v Boby centru)

Spodný Josef, nar. 30.4.1942 v Panenských Břežanech, zemřel 7. března 2020 v Brně. Před mnoha lety byl v Malé encyklopedii šachu představen stručně jako mistr ČSSR v korespondenční hře 1975/76 s dovětkem, že vyniká analytickými schopnostmi. Ve svých začátcích se prosadil po bitvách ve Středočeském kraji nakonec v Praze, kde to dotáhl začátkem 70. let až do extraligy v dresu týmu Tesla Karlín. Od poloviny sedmdesátých let pak působil v Brně. V pokročilém věku reprezentoval klub ŠK 64 Brno v krajském přeboru a korespondenční hru podstatně omezil. Dříve hrával i 50 partií současně, po rozpadu Československa plnil reprezentační povinnosti za společné družstvo ČR a SR v mistrovství Evropy. Mohl by klidně být uveden v šachové Guinnessově knize rekordů, kdyby ji někdo pro přátele šachu sepsal. x) Spolu s holandským velmistrem Mulderem van Dijkstrou sehrál nejdelší korespondenční partii v historii. Měla 103 tahů a jeho slavný protivník v ní pokračoval v horší pozici velmi vynalézavě ani ne tak kvůli eventuální záchraně (partii nakonec stejně prohrál), ale kvůli rekordnímu počtu tahů. Pan Spodný je člověk objektivní a klidně se přiznává i k rekordnímu "negativnímu" - ten zase vytvořil s jugoslávským velmistrem Klaičem. Během 11 let(!) s ním měl třikrát černé kameny, vždy se bránil francouzskou obranou a všechny tři partie (v polofinále mistrovství světa, na ME družstev i v I. šachové olympiádě) prohrál. Přes svoje obrovské úspěchy ve hře korespondencí tvrdí, že za svoji doménu pokládá šach praktický. Každý, kdo ho znal, věděl,

že jeho znalosti teorie zahájení jsou obrovské, jeho ochota podělit se o ně prakticky s kýmkoliv nekonečná. Byl duší nejen klubu ŠK 64 Brno, ale i těch dalších, kde občas hostoval a také mnoha hospodských setkání po zápasech družstev. V praktické hře v 90. letech získal zaslouženě titul Mistr FIDE. V poslední době končil většinu svých partií smírem, rád pak v analýze dokazoval, že stál mnohem lépe. David Holemář občas cituje Spodného okřídlenou větu: „Oko není blbec – oko vidí“, ovšem v poněkud „jemnější“ podobě jako: „To se nepočítá – to se vidí!“.

Spodný,Josef – Kosina

16. koresp. ch. ČSSR 1975

1.d4 Jf6 2.c4 e6 3.Jc3 d5 4.Jf3 c5 5.cxd5 Jxd5 6.e4 Jxc3 7.bxc3 cxd4 8.cxd4 Sb4+ 9.Sd2 Sxd2+ 10.Dxd2 0-0 11.Sc4 Jc6 12.0-0 b6 13.Vad1 Sb7 14.Vfe1 Vc8 15.d5 Ja5 16.Sd3 exd5 17.e5! Jc4 18.Df4 h6 (Oslabuje královské křídlo. Těžko však najít lepší obranu. Neosvědčilo se 18...Jb2 19.Sxh7+ Kxh7 20.Jg5+ Kg6 21.h4 s prudkým útokem,Polugajevskij-Tal, Moskva 1969) **19.Df5 g6 20.Dh3 20.-Kg7 21.Jd4 Jb2** (Vzhledem k slabosti pole e6 může bílý řešit partii kombinačně) **22.Sxg6! Kxg6** (Pěkný mat by černý dostal po 22...Jxd1 23.Sd3 Dg5 24.Jf5+ Kg8 25.Jxh6+ Kg7 26.Jf5+ Kg8 27.Je7+ Dxe7 28.Dh7 mat. Tahem v partii však svého krále rovněž neuchrání) **23.Ve3 f5** (Jinak hrozilo 24.Df5+ Kg7 25.Vg3+ Kh8 26.Dh5 Kh7 27.Vh3 s výhrou) **24.Vg3+ Kh7 25.Je6 De7 26.Jg5+ Kg7 27.Dh5!** (Hrozí 28.Jf7+) **27.-hxd5 28.Vxd5+ Dxd5 29.Dxd5+ Kh8 30.Ve1 Jd3?** (Ztrácí figuru. Bílý by však zvítězil i po lepším 30...Jc4 31.e6 Vce8 32.e7 Vf7 33.Ve6 atd.) **31.Dh4+ Kg7 32.Dg3+** a černý se vzdal.

Spodný,Josef - Alexejev [B31]

koresp. sf XV. MS, 1985

1.e4 c5 2.Jf3 Jc6 3.Sb5 g6 4.0-0 Sg7 5.Ve1 e5 6.b4 (Zřídka hraný gambit proti sicilské obraně a do korespondenční partie dvojnásob vyzývavý) **6...Jxb4!** (Příklady na brání pěšcem: 6...cxb4 7.a3 Jge7 8.axb4 0-0 9.Sa3 a6 10.Sf1 d6 11.b5 axb5 12.Sxb5 h6 13.d3 Kh7 14.Jbd2 f5 15.Jc4 Vf6 16.h3 g5 17.c3 Jg6 Mestel-Radulov, Hastings 1972/73/; 6...cxb4 7.a3 Jge7 8.axb4 0-0 9.Sb2 d6 10.Sxc6 Jxc6 11.b5 Db6 12.Ja3 Ja5 13.Sc3 Dc7 14.Sb4 Vd8 15.d3 d5 Timoščenko-Arsenev, 1972, v obou případech se složitou hrou) **7.c3 Jc6 8.d4 exd4 9.e5 Jge7 10.cxd4 cxd4** (10...a6! 11.Sxc6 dxc6 12.dxc5 Dxd1 13.Vxd1 Sg4 14.Sb2 Sxf3 Rubinetti-Matulovic, Palma de Mallorca 1973 a nyní 15.gxf3 místo 15.Dxf3) **11.Sa3 0-0 12.Sd6 a6 13.Sc4 b5 14.Sb3 Ja5 15.Jbd2 Sb7 16.Vc1 Jxb3 17.Dxb3 Sc6 18.Je4 Ve8 19.Jeg5!** (V partii Gusejnov-Pigusov, SSSR 1977 se hrálo: 19.Jfg5?! Jd5 20.Vc5 h6 21.Jxf7 Da5! 22.Vf1 Kxf7 23.Vxd5 Da4 24.Df3+ Kg8 25.Jf6+ Sxf6 26.exf6 Kf7 27.Dg4 Sxd5 28.Dxd7+ Kxf6 29.f4 Dxa2 30.Se5+ Vxe5 31.fxe5+ Kg5 32.h4+ Kh5 33.Vf5+ g5 34.Vf2 Db1+ 35.Kh2 De4 36.hxd5 hxd5 37.Dg7 Ve8 38.g4+ Kxg4 39.Dd7+ Ve6 0-1 a zdá se, že prapůvod porážky je třeba hledat skutečně až v 19. tahu) **19...Jd5 20.Vc5 h6 21.Jxf7 Kxf7** (Černému teď chybí mezitah Da5, protože Ve1 je na rozdíl od citované partie kryta) **22.Vxd5 Sxd5 23.Dxd5+ Ve6 24.Jxd4 Da5 25.Vd1 Vae8** (25...Da4? 26.Jxe6 dxe6 27.Db7+!) **26.Jxe6 dxe6** (26...Vxe6 27.Sb8) **27.Dc6! Dd8 28.Vc1! Sf8 29.Df3+ Kg8 30.Vc7 Se7 31.Db7! Kf8 32.g3 a5 33.Vd7** (V. Brát - Československý šach 9/1987, str. 141) **1-0**

Olafsson - Spodný,Josef [C07]

polof. XV. MS v KŠ, 1986

1.e4 e6 2.d4 d5 3.Jd2 c5 4.Jgf3 Jc6 5.Sb5 Sd6 6.0-0 (Hrává se 6.dxc5) **6...cxd4 7.Jxd4 Jge7 8.Jxc6 bxc6 9.Sd3 Jg6 10.Ve1 0-0 11.exd5 cxd5! 12.Dh5 e5 13.c4! f5** (Bílý úmyslně připustil černému pěšcový střed a na první pohled by leckdo dal černé pozici přednost) **14.Jf3** [14.cxd5? Jf4] **14...e4 15.Jg5 h6 16.Dxg6 hxd5 17.Sc2 Dc7 18.Sxg5 Sxh2+ 19.Kh1 Vb8** (Dobré bylo 19...a5 s dalším Va6) **20.Sb3 Vb6 21.Dh5 dxc4** (21...d4?! 22.c5+ Vxb3

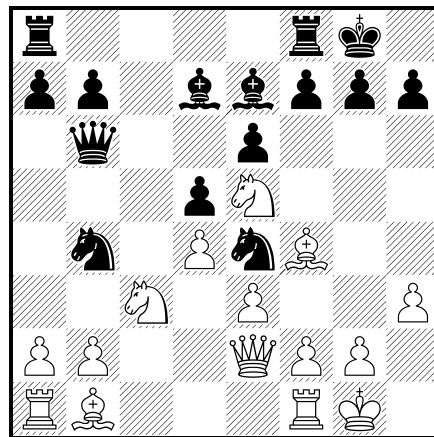
23.axb3±) 22.Vac1 Se6 23.g3 Sxg3 24.fxg3 Dxc3 (Diagram) 25.Vg1 Df3+ (Po 25...Dd3 by násl. 26.Se7! s hrozbou 27.Vxg7+ nebo i 26.Vc3) 26.Dxf3 exf3 27.Vxc4! Sxc4 28.Sxc4+ Kh7 29.b3 Vc8 30.Se3 Vbc6 31.Sb5 Vf6 32.Vf1 Vc3 33.Sd4 Vh6+ 34.Kg1 Vg6+ a po bouřlivém průběhu remíza věčným šachem. J. Spodný – Československý šach 10/1990, 157) 1/2

Spodný,Josef - Stewart,DJ [D13]

koresp. předkolo ME teams, 1994

[Spodný]

Předkolo ME družstev, 4. šach., 1994-96. 1.d4 Jf6 2.Jf3 d5 3.c4 c6 4.cxd5 cxd5 5.Jc3 Jc6 6.Sf4 e6 7.e3 Se7 8.Sd3 0–0 9.h3 Db6 10.De2 (Častěji se dnes hraje 10.a3, protože nelze nyní 10...Dxb2? 11.Ja4 a bílý má starosti s výpadem Jb4. Mým vzorem byl ale vždy Botvinnik, a proto jeho tah 10.De2) 10...Sd7 11.0–0 Jb4 (Černý mohl hrát jistě osvědčené Smyslovovo 11...Vfc8 s dalším Dd8, ale nechal se unést tahem 11...Jb4) 12.Sb1 Je4 (Ve vzduchu je hrozba Sd7-b5) 13.Je5! Diagram



(Vše vyvrací) 13...Sc6 (Neuvěřitelně vynuceno. Na 13...Jxc3 14.bxc3 Sb5 15.Dh5 g6 /po 15...h6 přijde cxb4/ 16.Jxg6 se může černý vzdát) 14.a3 Ja6 (Smutný ústup, ale opět nešlo 14...Jxc3 15.bxc3 Sb5 16.Dh5!) 15.Jxc6 Dxc6 (15...bxc6 16.Jxe4) 16.Vc1 Vac8 17.Sd3! f5 (17...Jxc3 18.Vxc3 Db6 19.Sxh7+ Kxh7 20.Dc2+ s dalším Vxc8) 18.Jxe4 (Teď už jde vše samo) 18...Dxc1+ 19.Vxc1 Vxc1+ 20.Kh2 dxe4 21.Sc4 Vf6 22.b4 b5 23.Sxb5 Jxb4 24.axb4 Vb1 25.Dc2 Vxb4 26.Dc8+ Sf8 27.Sd7 a černý se vzdal. Josef Spodný - Koršach 3/1996, str.13. 1–0

x) Jedna taková již několik let existuje, ale nezahrnuje všechny šachové rekordy. Napsal ji Kenneth Whyld – Guinness The Chess Records.

(C – Jan Kalendovský)